

# Sipoo

## Nikkilän kartanon keskuksen ja ase- manseudun asemakaavan arkeologinen inventointi 2020



Timo Jussila



Tilaja: Sipoon kunta

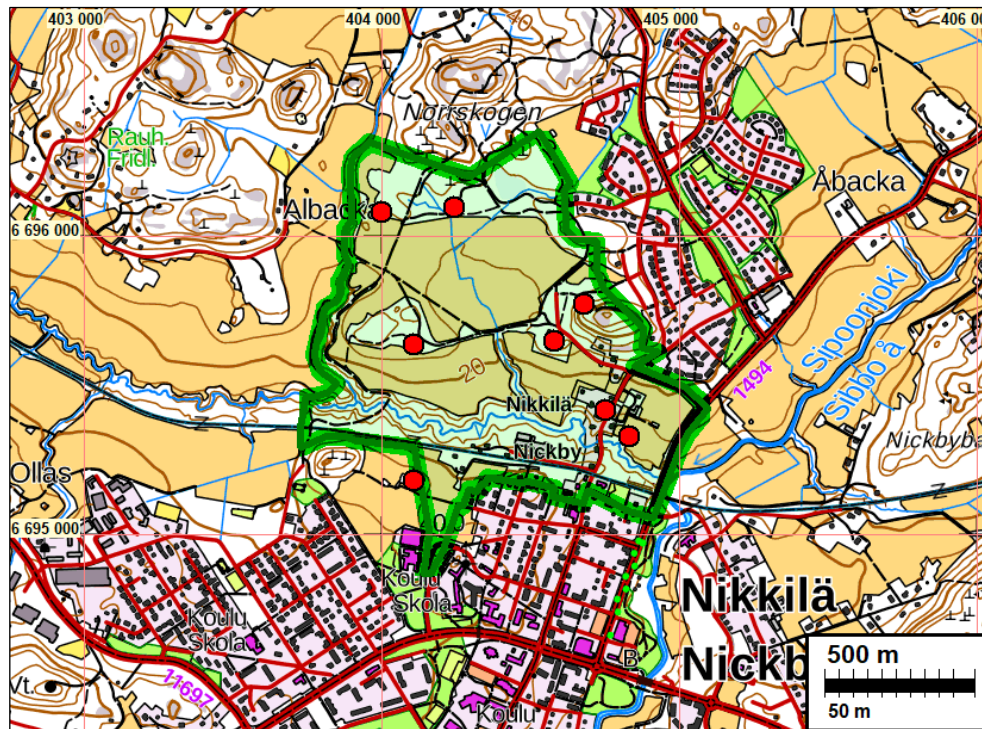
## Sisältö

<b>Perustiedot</b> .....	<b>2</b>
<b>Inventointi</b> .....	<b>3</b>
Lähteet .....	6
Tutkitut alueet.....	7
<b>Yleiskartta</b> .....	<b>8</b>
<b>Vanhoja karttoja</b> .....	<b>9</b>
<b>Muinaisjännökset</b> .....	<b>11</b>
1 SIPOO NICKBY AUTIO 1 (VÄSTERÅKERN) .....	11
2 SIPOO NICKBY (NIKKILÄ), SÄTERI .....	14
3 SIPOO NICKBY AUTIO 2 (SÖDERÅKERN) .....	16
4 SIPOO NICKBY ITÄPUOLI.....	17
5 SIPOO BYBERGET NW .....	19
6 SIPOO SVÄRDFELT N.....	20
7 SIPOO SVÄRDFELT W .....	22
<b>Muu kulttuuriperintökohde</b> .....	<b>23</b>
8 SIPOO NICKBY (NIKKILÄ), KYLÄKESKUS.....	23
<b>Muita havaintoja</b> .....	<b>25</b>

*Kansikuva:* Kohteen nro 1 eteläreunamilta itään kohti säteriä (nro 2).

## Perustiedot

- Alue:* Sipoo, Nikkilän kartanon keskuksen ja asemanseudun asemakaavan alue, joka sijaitsee Nikkilän keskustaajaman pohjoispuolella.
- Tarkoitus:* Selvittää alueen muinaisjännökset ja muut arkeologiset suojelukohteet.
- Työaika:* Maastotyö 6., 7. ja 9.10. 2020
- Tilaja:* Sipoon kunta
- Tekijät:* Timo Jussila, Juuso Koskinen ja Timo Sepänmaa.
- Tulokset* Alueelta tunnettiin ennestään kolme muinaisjännöstä ja yksi muu kulttuuriperintökohde (raportin kohteet 1-3 ja 8). Kaikki historiallisen ajan kylän tai talonpaikkoja. Muinaisjännöksiä ei nyt tutkittu mutta niiden reunoilla ja lähialueilla tehtiin tarkkuusinventointia. Sitä tehtiin koko muinaisjännöksille potentiaalisesti arvioidulla alueen eteläosan, jokilaaksoon laskevalla peltoalueella. Muu alue inventoitiin pääosin vähemmällä, normaalilla tarkkuudella. Kaikkien tunnettujen kohteiden suojelualuerajausta muutettiin, yhden kohdalla (raportin kohde nro 1) sitä laajentaen muiden kohdalla rajausta supistaen. Näiden lisäksi alueella havaittiin neljä uutta muinaisjännöstä, joista yksi on Nickbyn kylätontin itäpuolella sijaitseva metallilöytöjen tihentymäalue (4), yksi 1800-luvun tai sitä vanhempi kuoppakohde (kellarikuoppia, nro 5), yksi ajoittamaton kivirakenne (6) ja yksi ajoittamaton mutta maannoksesta päätellen vanha kuoppakohde (7).
- Selityksiä:* Koordinaatit ja kartat ovat ETRS-TM35FIN koordinaatistossa. Kartat ovat Maanmittauslaitoksen maastotietokannasta syyskuussa 2020. Muinaisjännösrekisteri on tarkastettu 11/2020. Valokuvia ei ole talletettu mihinkään viralliseen arkistoon, eikä niillä ole mitään kokoelmatunnusta. Valokuvat ovat digitaalisia ja ne ovat tallessa Mikrolitti Oy:n serverillä.



Tutkimusalue rajattu vihreällä. raportissa kuvatut kohteet punaisin palloin

### **Inventointi**

Sipoon kunta on laatimassa asemakaavaa Nikkilän keskustan pohjoispuolelle, Nikkilän kartanon alueelle ja asemansseudulle. Kaavan suunnittelualue on Sipoon kunnan mukaan Sipoon yleiskaavan 2025 mukaisesti keskeinen osa Nikkilän alueen kehitystä. Nikkilän kartanon alue on Sipoon Jokilaakson ohella toinen Nikkilän taajamakeskuksen merkittävistä uusista laajentumisalueista. Asemakaavan suunnittelu on alkuvaiheessa ja tarkat rakentamisen alueet ei ole vielä määritetty. Kaavatyön tueksi Sipoon kunta tilasi alueen tarkkuusinventoinnin Mikrolinssi Oy:ltä. Maastotyön tekivät Juuso Koskinen, Timo Jussila ja Timo Sepänmaa. Valmistelusta ja raportoinnista vastasi pääosin Jussila, yhteistyössä muiden tekijöiden kanssa. Inventoinnin maastotyö tehtiin kolmen päivän aikana lokakuun alkupuolella 2020.

Alue on laajuudeltaan noin 111 hehtaaria. Alue sijoittuu pääosin 15 - 35 m korkeusvälille. Alueen itäreunalla sijaitseva Bybergetin laki nousee 45 m tasolle. Alueen kaakkoisosan pellot laskevat 10 m tasolle. Alueen eteläreunamilla on Ollbäckenin syvä purolaakso, jonka reunamat ovat 15-10 m tasolla ja pohja noin 9-7 m tasolla. Korkeustason puolesta alueella voisi sijaita rantasidonnoisia kivikautisia asuinpaikkoja varhaismesoliittiselta, Itämeren Ancylusjärvivaiheen aikaiselta kivikaudelta kivikauden loppuun ja alimmilla tasoilla pronssikauden alkupuolen paikkoja. Ollbäckenin pohjoispuolella, purolaaksoon laskevan loivan peltorinteen laki on n. 22 – 25 m korkeustasolla ja topografian puolesta se on ehkä potentiaalisinta vyöhykettä esihistoriallisille muinaisjäännöksille.

Alue kuuluu lähes kokonaan Nikkilän, Nickbyn kylään. Alueen länsireuna on Martinkylän (Mårtensby) maita. Alueella on keskiajalle ulottuva Nikkilän vanha kylätontti sekä kolmesta Nikkilän talosta muodostettu Nikkilän säteri (Ollas Skattehemman). Aluetta aiemmin tutkineen Veli-Pekka Suhosen mukaan alueella olisi peltokuvioiden perusteella useampia vanhoja ja varhain autoituneita talonpaikkoja (kuten raportin kohteet 1 ja 3).

Alueen maaperä on hienoaineksinen moreeni, alavammilla tasoilla liki täyttä savea ja ylemmillä tasoilla hiekkaisempi, kaikkialla enemmän tai vähemmän kivinen. Metsäalueet olivat kivikkoisia ja ylemmillä tasoilla hiekkamoreenia. Lajittunutta hiekkaa havaittiin vain yhdessä kohdin alueen luoteisosassa (missä on kohde nro 7). Byberget mäki on erittäin kivikkoinen, jopa louhikkoinen. Maaperä ei siis ole suurimmalla osalla aluetta kovin suotuisa kivikauden muinaisjäännöksille (tai niiden havaitsemiselle), joskaan ei mahdotonkaan.

Alueella on siis aiemmin inventoinut V-P Suhonen v. 2007, Sipoon historiallisen ajan inventoinnissa. Esihistoriaa ei alueella liene aiemmin inventoitu. Alueelta tunnetaan Suhosen inventoinnin perusteella ennestään kolme historiallisen ajan muinaisjäännöstä (raportin kohteet 1-3) ja muuksi kulttuuriperintökohteeksi luokiteltu Nikkilän vanha kylätontti. Vuonna 2017 yhdellä kohteella, Nikkilä Autio 1 (raportin kohde nro1), tehtiin tarkkuusinventointi (Poutiainen ja Tiilikkala). Tässä inventoinnissa ei maastossa tutkittu ennestään tunnettuja kohteita muutoin kuin niiltä osin, kuin ne ulottuivat pelloille. Muinaisjäännösalueiden liepeitä ja lähialueita tutkittiin tarkoin.

Tarkkuusinventoitavaksi alueiksi valittiin alustavien maastohavaintojen, topografian ja aiempien kohteiden perusteella muinaisjäännöksille potentiaalisiksi arvioidut kaavan osa-alueet. Nämä alueet arvioitiin suhteessa koko tutkittavaan alueeseen sellaisiksi, että niillä voisi huomattavasti suuremmalla todennäköisyydellä sijaita sekä esihistoriallisia että historiallisen ajan muinaisjäännöksiä kuin muualla tutkittavalla alueella. Tarkkuusinventoinnin menetelmä oli valittujen maastojen systemaattinen pintapoiminta (silmänvarainen havainnointi) sekä metallinilmaisoin haravoiminta. Ajateltiin, että tällä menetelmällä voidaan saada esiin todennäköiset muinaisjäännösalueet ja voidaan kaava-alueelta rajata suppeampia osa-alueita, joilla sitten kannattaisi (vasta) tarvittaessa tehdä tarkkaa arkeologista tutkimusta mahdollisen muinaisjäännöksen varmistamiseksi sekä sen suojele- ja tutkimusarvoisten osien toteutukseksi ja tarkaksi rajaamiseksi. Tämä tarkempi tutkimus - vaihe 2 - tehdään sitten vasta tarvittaessa ja tarvittavilta osin koekaivauksin tai koneellisesti tehtävällä tarkkuusinventoinnilla.

Normaalia asemakaavatasoista (epävirallinen termi) muinaisjäännösinventointia tarkemmin tutkittaviksi alueiksi valittiin osin ennakoita ja lopulta maastohavaintojen perusteella alueen eteläosan etelään laskevat loivat peltorinteet ja tunnettujen kohteiden liepeet, sekä Ollbäckenin eteläpuolella jokeen, pohjoiseen laskeva peltorinne ja sen laen reunama. Nämä peltoalueet tutkittiin metallinilmaisoharavoiminnalla, silmänvaraisella havainnoinnilla (ns. pintapoiminta) sekä myös koekuoppia teke-mällä. Kuoppia vain harvakseltaan merkittävimmille löytökohdille. Laajempi alue tutkittiin vain silmänvaraisesti, pintapoimintana (ks. kartta [tutkitut alueet](#)). Metsäiset alueet tutkittiin ns. normaalein menetelmin, eli siellä kuljettiin jalan ja maastoa havainnoitiin silmänvaraisesti ja paikoin satunnaisia koekuoppia tehden.

Metsiä ei siis tutkittu kattavasti vaan maastossa kulkiessa reitit valiten. Peltoalueilla, missä siis tehtiin tarkkuusinventointia, pellot tutkittiin liki täysin kattavasti. Pintapoiminnassa pellot käveltiin läpi systemaattisesti linjoina, pellon pintaa tarkoin katsellen. Pellot olivat kaikki peitteisiä, osalla sänkeä osalla kesantoa, matalaa heinää tms. korjuun jälkeistä kasvillisuutta. Paikoin pallon pintaa oli hyvin ja laajalti näkyvissä, paikoin pinta oli lähes kokonaan peitossa – samalla pellollakin havaintomahdollisuus saattoi vaihdella muutamien metrien sisällä surkasta hyväksi. Kaikkiaan pellon pintaa voitiin tarkastella välttävän ja tyydyttävän havaintomahdollisuuksin – paikoin jopa hyvin ja paikoin olemattomin





Monin paikoin pellon pinta oli tyydyttävästi havainnoitavissa, kuten yllä olevissa kuvissa, mutta myös paikoin täysin ummessa sekä tyydyttävän ja umpinaisen väliltä.

Tarkkuustyön pääpaino oli metallinilmaisinharavoinnissa. Siinä kaksi arkeologia (osalla aluetta yksi) kulki pellon läpi 5 - 20 m välisin linjoin – topografian ja intuition mukaisesti tiheämmin tai harvemmin välein. Merkittävien löytöjen kohdalle tehtiin paikoin löytöä syvemmälle ulottuvia koekuoppia, mahdollisen kyntökerroksen alaisen kulttuurikerroksen havaitsemiseksi.

Merkittäväksi arvioidut löydöt otettiin talteen ja / tai niiden löytökohdan sijainti mitattiin (GNNS RTK vastaanottimella). Kaikki löydöt tulivat kyntökerroksesta. Vain yhdessä kohdin (kohteella nro 4) havaittiin merkkejä mahdollisesta kyntökerroksen alapuolisesta kulttuurikerroksesta. Kaikkialla havaittiin harvakseltaan ja hajallaan vanhoille pelloille tyypillisiä fajanssi- ja posliiniastioiden siruja sekä tiilen muruja ja kappaleita. Liitupiipun osia havaittiin vain yksi, mikä on (liian) vähän vanhojen kylätonttien liepeiden pelloille. Lisäksi havainnoitiin palaneita kiviä ja nokimaa-alueita (maaperältään ympäristöään tummempia alueita).

Metallinilmaisinharavoinnissa esiin tuli tyypillisesti viinapullon korkkeja sekä (nykyaikaisten) maatalouskoneiden osia, sekä tunnistamattomia mutta selvästikin mm. kunnan perusteella nuoria metallinkappaleita. Inventoinnin kannalta merkittäviksi arvioidut löydöt otettiin talteen tai ainakin niiden löytöpaikan sijainti mitattiin ja löytö kuvattiin. Tällaisia löytöjä olivat lyijyplommit, lyijyn palat (sulaneita tai tunnistamattomia esineen osia), kuparipellin palaset ja kupari tai kupariseoksesta tehdyt esineet ja niiden katkelmat, sekä oletettavasti vanhat rahat (niitä löytyi kaksi, joista toinen 1600-luvulta) ja kuonan kappaleet.

Kahdessa kohdin löydöt ja muut havainnot muodostivat keskittymän. Toisessa, raportin kohteessa nro 1 ennestään tunnettua muinaisjäännöstä katsottiin tarpeelliseksi laajentaa hieman etelään. Toisen keskittymä on uusi muinaisjäännös Nickbyn kylätontin itäreunalla ja -puolella (kohden nro 4). Muualla ja metsäalueella havaittiin kolmessa kohdin kivi- ja maarakenteita, jotka ainakin alustavasti katsottiin muinaisjäännöksiksi – niiden ajoitus on epäselvä (voivat olla 1800-lukua vanhempia mutta ei täyttä varmuutta siitä) ja funktiokin epävarma. Nämä ovat raportin kohteet 5 – 7.

Kahden tunnetun kohteen (raportin kohteet 2, 3 ja 8) suojelualuerajausta pienennettiin peltoalueiden osalta, koska niillä ei havaittu mitään muinaisjäännökseen viittaavaa.

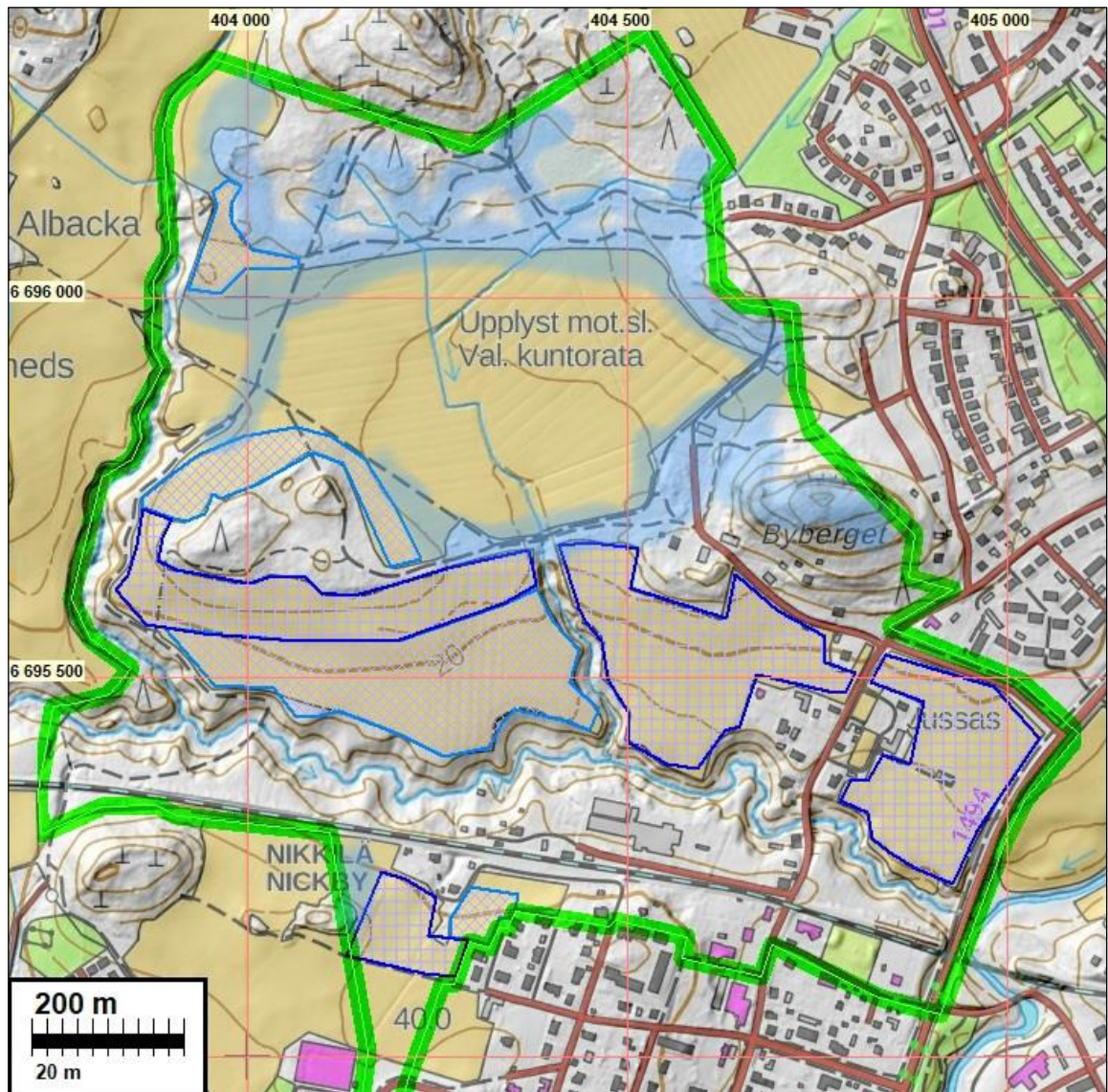
2.12.2020

Timo Jussila

## Lähteet

- Poutiainen ja Tiilikkala 2014: Sipoo Nickby Nikkilä Västeråkern historiallisen ajan kylätontin tarkkuusinventointi 2014. Mikroliitti Oy.
- Suhonen V-P 2007: Sipoon historiallisen ajan muinaisjäännösten inventointi vuonna 2007. Museovirasto.
- Alli Arthur 1907: Karta öfver Ollas skattehemmans No 4 och Svärdfeldt skattehemmans No 6 alla egor i Nickby by af Sibbo socken, Helsinge härad och Nylands län.
- Broterus Samuel 1695: Geometrisk Charta och Afritning uppå Nickby belägit I Borgo Län af Sibbo sock afmätt åhr 1695.
- Sachman A.J. ja Bonej J, 1770-1772: Charta öfver Mårtensby Byss Ägor uti Nylands Lähn, Borgå härad och Sibbo sockn.
- Senaatinkartta, vuoden 1873 mittaus. Rivi VII, Lehti 31.
- Sipoon pitäjänkartta 1840-luvulta. Maanmittauslaitos.
- Topografinen kartta 1:20 000, 2043 08, 6690/700–24° –560/70 KERAVA. Maanmittauslaitos
- Peruskartat 2043 08 1958, 1969, 1978, 1990. 2043 11 1952, 1956 1969, 1978, 1991.
- Tukkila Edvard 1909-1912: Renovationskarta i 3 delar öfver Nickby och Savijärvi byars samfällighets alla ägor i sibbo Socken och Nylands län.
- Westermark Petter 1767-1768: Charta öfver Sajjajärvi Gårds och Nickbys Ägor belägne i Sibbo sockn Borgå härad och Nylands Län
- Winter Timothy 1797: Charta öfver Jussas Skatte Hemmans Ägor belägne uti Nickby Byamål, Sibbo Sockn, Borgå härad och Nylands Län.

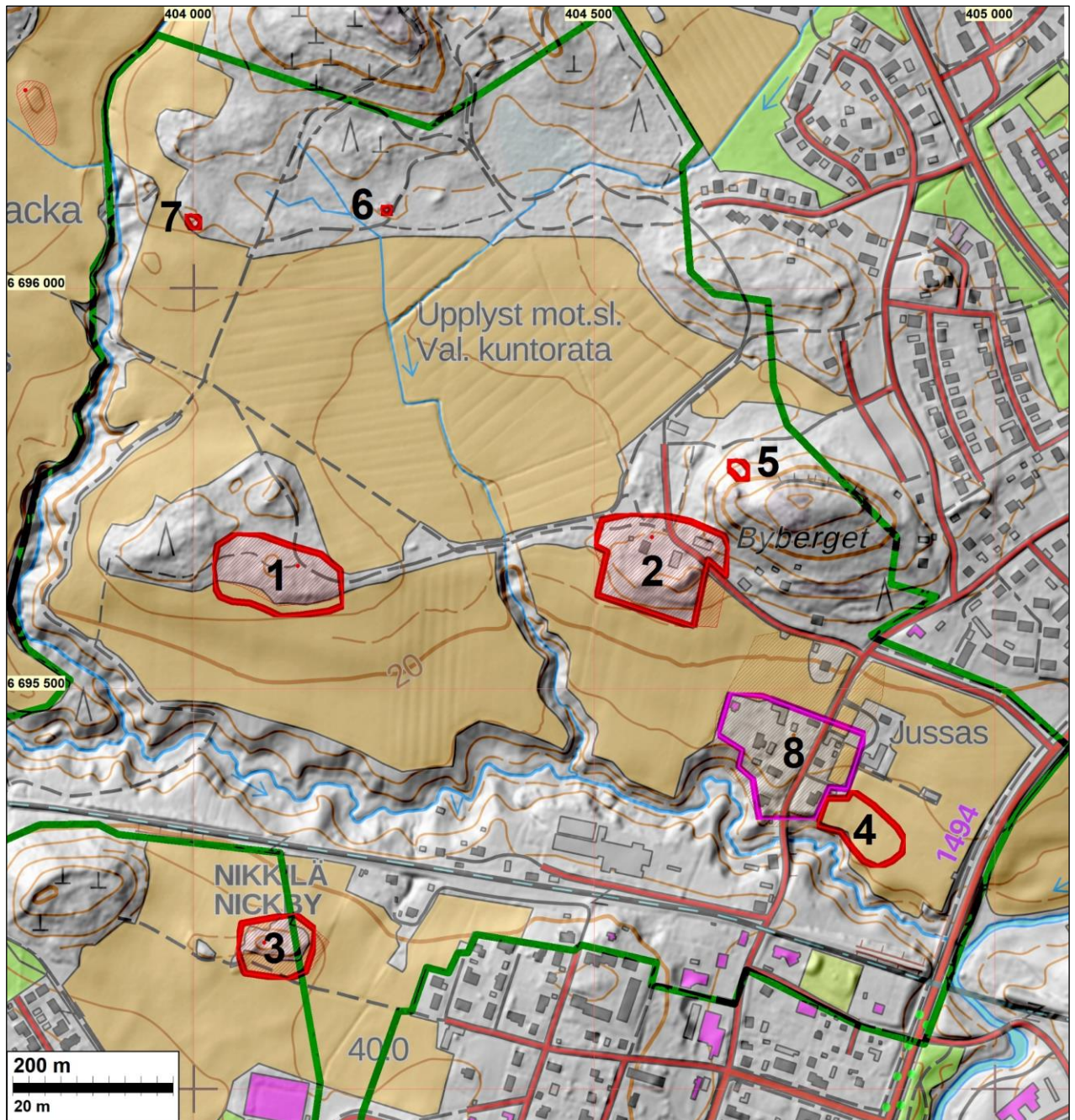
## Tutkitut alueet



Kartta tutkituista alueista. Tummemmalla sinisellä on rajattu alueet missä tehtiin systemaattinen metallinilmäsinharavointi ja siihen liittyen myös koekuoppia useilla löytökohdilla. Nämä alueet tutkittiin tarkasti myös silmänvaraisesti (ns. pintapoiminta). Vaaleammalla sinisellä on rajattu ne alueet, jossa tehtiin peltojen tarkka ja systemaattinen silmänvarainen havainnointi sekä satunnaisesti ja suppeasti myös metallinilmäsin haravointia. Vaalean sinisellä on värjätty (metsä-) alueet, jotka tutkittiin normaalin inventoinnin menetelmin silmänvaraisesti ja joitain satunnaisia koekuoppia tekemällä. Tutkimusalueen raja vihreällä.



## Yleiskartta

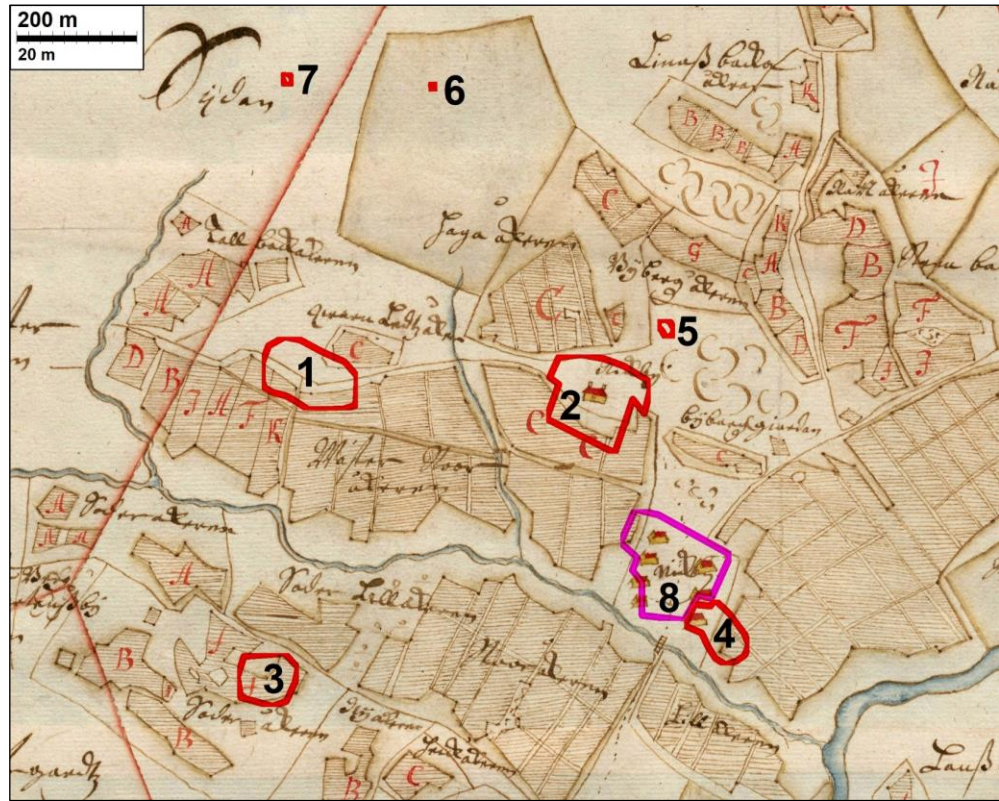


Muinaisjäännökset punaisella ja muu kulttuuriperintökohde sinipunaisella. Kohteet 4 - 7 ovat uusia. Kohteiden 1-3 ja 8 suojelualuerajausta hieman muutettiin. Pohjalla on muinaisjäännösten alkuperäinen rajausta ohuella punaisella viivoituksella muinaisjäännösten kohdalla ja ruskealla muun kulttuuriperintöalueen kohdalla. Numerot ovat on raportin kohdenumeroita. Tutkimusalueen raja vihreällä.

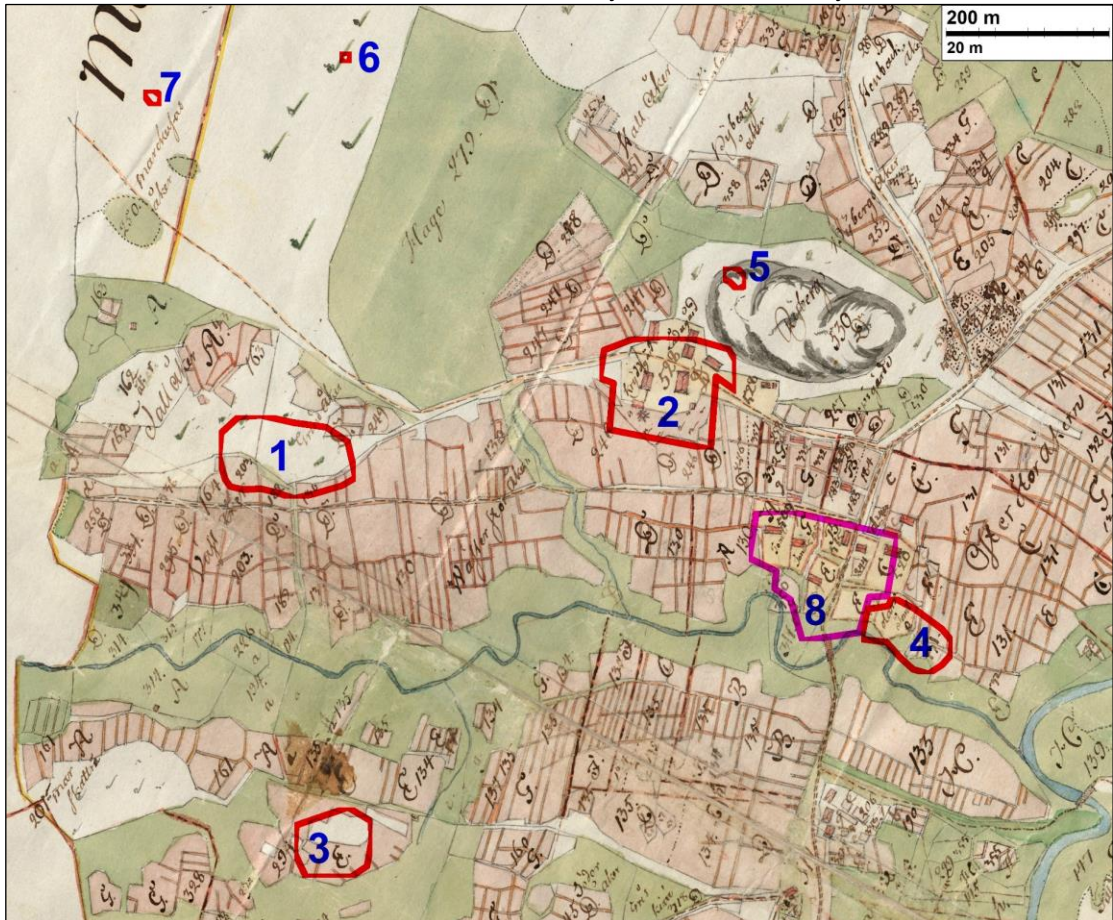
- 1 NICKBY AUTIO 1 (VÄSTERÅKERN) historiallinen kyläpaikat kiinteä muinaisjäännös (sm)
- 2 NICKBY (NIKKILÄ), SÄTERI historiallinen kyläpaikat kiinteä muinaisjäännös (sm)
- 3 NICKBY AUTIO 2 (SÖDERÅKERN) historiallinen kyläpaikat kiinteä muinaisjäännös (sm)
- 4 NICKBY ITÄPUOLI historiallinen kyläpaikat kiinteä muinaisjäännös (sm)
- 5 BYBERGET NW historiallinen maarakenne kiinteä muinaisjäännös (sm)
- 6 SVÄRDFELT N historiallinen kivirakenne kiinteä muinaisjäännös (sm)
- 7 SVÄRDFELT W historiallinen maarakenne kiinteä muinaisjäännös (sm)
- 8 NICKBY (NIKKILÄ), KYLÄKESKUS historiallinen kyläpaikat muu kulttuuriperintökohde (S)



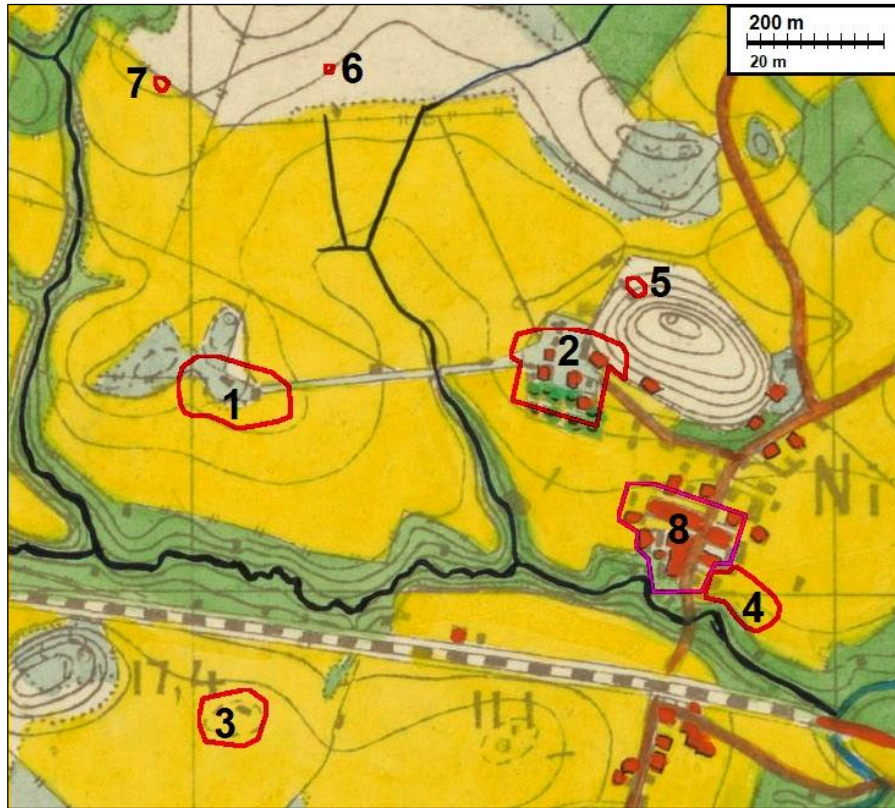
Vanhoja karttoja



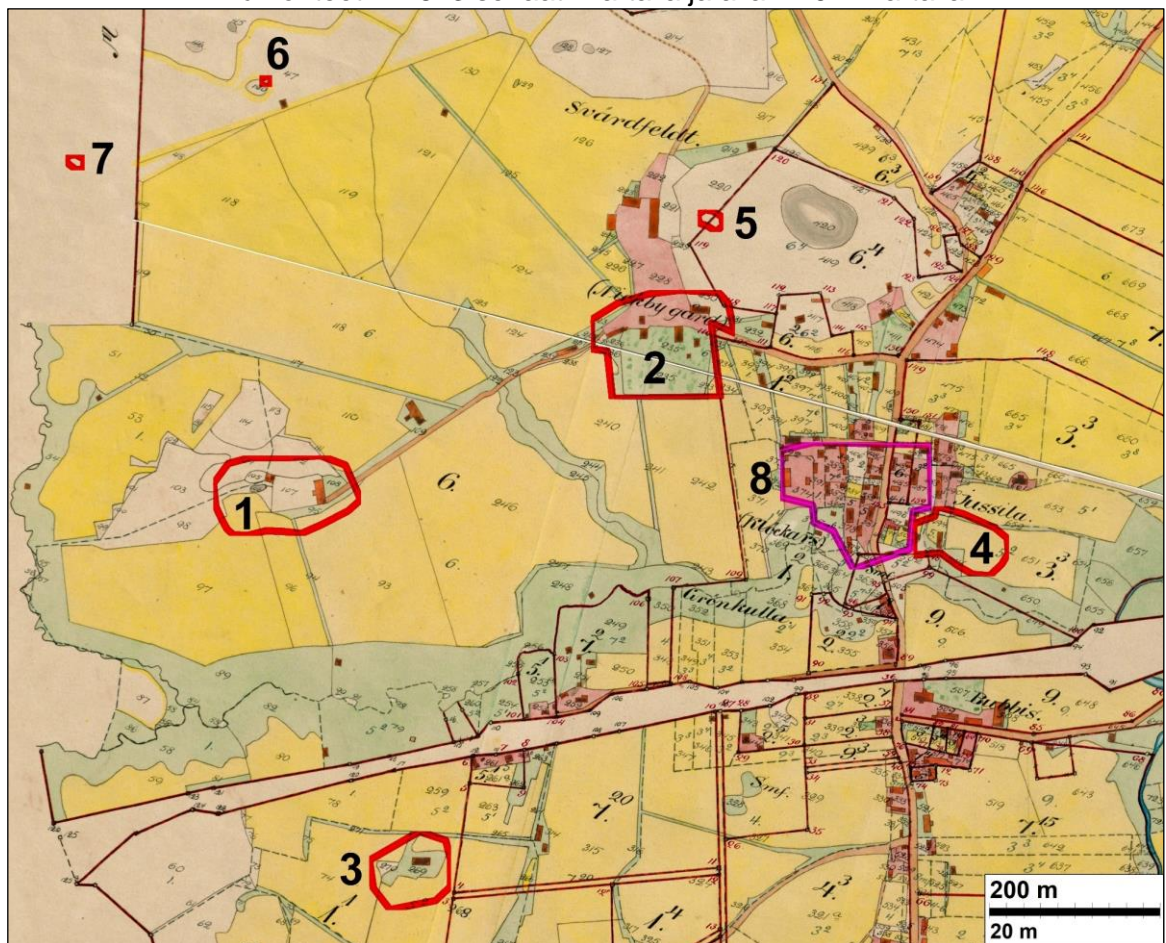
Kohteet v. 1695 Broteruksen kartalla ja alla v. 1767 isojakokartalla.

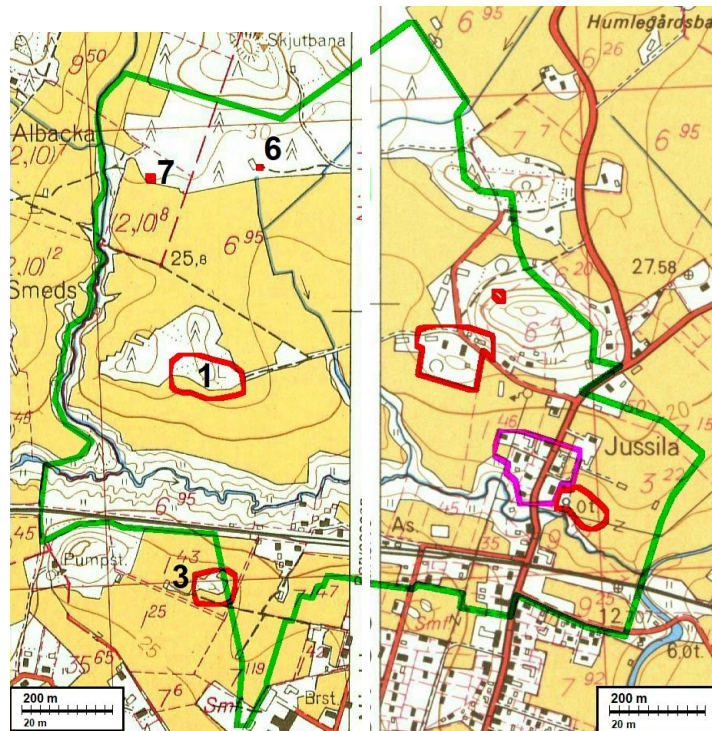






Yllä kohteet v. 1873 senaatin kartalla ja alla v.1912 kartalla





Kohteet v. 1969 peruskartoilla. Kartassa ei juurikaan ole eroja verrattuna 1950-luvun peruskarttoihin

### Muinaisjännökset

#### 1 SIPOO NICKBY AUTIO 1 (VÄSTERÅKERN)

Mjtunnus: 1000010876  
 Status: kiinteä muinaisjännös (sm)  
 Ajoitus: historiallinen  
 Laji: asuinpaikka: kylänpaikat

Koordin: N: 6695635 E: 404107 Z: 25

Tutkijat: Suhonen 2007 inventointi, Poutiainen & Tiilikkala 2014 kartoitus, Jussila & al 2020 kartoitus

Sijainti: Paikka sijaitsee Sipoon vanhasta kirkosta 1,8 km pohjoiseen.

Huomiot: Suhonen 2007:

Samuel Broteruksen vuoden 1699 kartan peltokuviot viittaavat mahdolliseen käytöstä pois jääneeseen tonttimaahan. Paikka on peltojen kolmelta puolelta ympäröimä metsäniemeke. Paikalla on ilmeisesti ollut talo vielä 1900-luvulla. Alueella on useita mahdollisia rakennuksen paikkoja

Poutiainen & Tiilikkala 2014:

Vuonna 2014 tehtiin metsäsaarekkeessa arkeologinen tarkkuusinventointi. Metsäsaarekkeessa on monin paikoin merkkejä vanhasta ihmistoiminnasta.



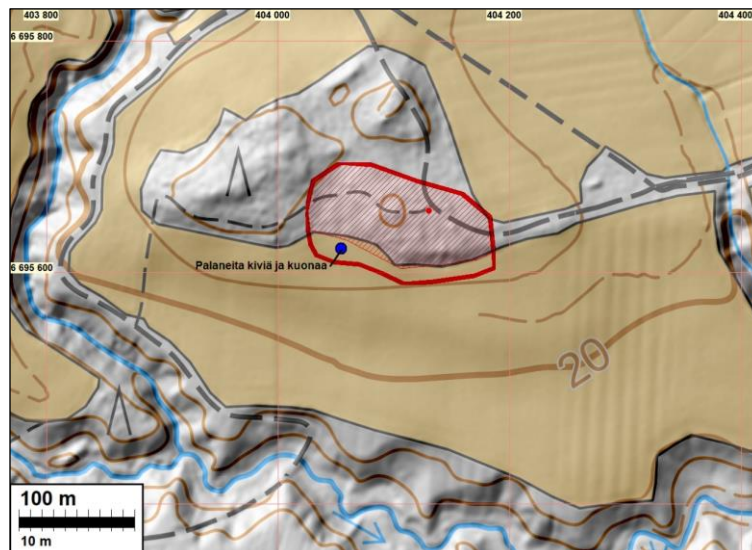
Tarkkuusinventoinnissa rajattiin alue, jossa on merkkejä mahdollisesti 1800 loppupuolta vanhemmasta asumisesta. Metsäsaarekkeessa on myös 1800-luvun loppupuolen rakennuksen pohja. Inventoinnin perusteella ei kuitenkaan tiedetä paikan 1800-lukua varhaisemman asumisen ja muun toiminnan ajoitusta. Suhosen olettaa 1600-luvun asutusta tällä paikalla ei voida sulkea pois.

Jussila & al. 2020:

Metsäalueella sijaitsevaa muinaisjäännöstä ei nyt katsottu. Muinaisjäännöksen lähialueen pelloilla tehtiin systemaattinen metallinilmaisinharavointi ja pintapoiminta. Pintapoiminnan havaintomahdollisuudet olivat kuitenkin pellon kasvipeitteen takia vain välttävät mutta paikoin tyydyttävät.

Peltoalueella, metsäsaarekkeen muinaisjäännösrajauksen eteläpuolella havaittiin pellon pinnan tarkastelussa sekä metallinilmaisinharavoinnissa historiallisen ajan asutukseen ja toimintaan viittaavien löytöjen tihentymä, joka ulottui pellon reunasta 10-15 m metriä etelään, jokilaaksoon laskevan peltorinteen tasaisen laen eteläreunamille. Löytöinä oli mm. lyijy plommeja, kuparipellin kappale, kupariseoksinen soljen katkelma (kengän tai vaatteen) ja tunnistamaton kupariseoksinen raha. Yhdessä kohtaa noin parin aarin alalla havaittiin muutama pala kevyttä ja mustaa metallikuonaa sekä keskittymänä palaneita kiviä (mahdollisesti uunin tai kiukaan jäännöksiä, N 6695625 E 404048). Paikoin nähtiin pellon pinnalla myös tiilimurskaa pieninä tihentyminä. Löydöt eivät ole nykyaikaa vanhemmiksi tarkemmin ajoitettavissa, mutta ne voivat olla 1800-lukua vanhempia. Kuona ja palanneet kivet voisivat viitata pajaan.

Muutamissa syvemmälle kaivetuissa löytöhavaintokoekuopissa ei kuitenkaan havaittu merkkejä kyntökerroksen alapuolella säilyneestä kulttuurikerroksesta. Metsäsaarekkeen eteläpuolisen pellon reunaman löytöjen laji sekä havaintojen tiheys poikkeaa kuitenkin selkeästi muista lähipeltojen löydöistä ja löytötiheydestä. Vaikkakaan ei ole konkreettisia havaintoja siitä, että peltoalueella olisi säilynyt kiinteää muinaisjäännöstä, ehdotamme kuitenkin että v. 2014 määritettyä muinaisjäännösrajausta laajennetaan n. 15 m etelään, peltoalueelle. Kyseisellä, peltoalueella voi tarvittaessa tehdä tarkemman tutkimuksen sen muinaisjäännösstatuksen varmistamiseksi suuntaan tai toiseen ja tarkemmaksi rajaamiseksi. Nyt ehdotettua laajempia muinaisjäännös tuskin on.



Muinaisjäännösrajaus punaisella. Sinisen pellon tienoilta palaneita kiviä ja kuonaa.



Taustalla peltorinteen päällä metsäsaareke, jonka itäosassa muinaisjäännös. Kuvattu luoteeseen.



Muinaisjäännöksen eteläpuolista peltoa sen länsirajalta itään.



Metsäsaarekkeen länsipäätä, etelään. Täällä pelto oli lähes avoimena ja hyvin havainnoitavissa. Rinteestä löytyi kaksi kvartsi-iskokselta vaikuttavaa mutta erittäin huolellisen pellon tarkastelun myötä mitään muuta mahdollisesti esihistoriaan viittaavaa ei löytynyt. Alueella on yleisesti maaperässä "pegmatiittisia" kiviä ja siitä irronnutta kvartssia.

## 2 SIPOO NICKBY (NIKKILÄ), SÄTERI

Mittunnus: 1000010875  
 Status: kiinteä muinaisjäännös (sm)  
 Ajoitus: historiallinen  
 Laji: asuinpaikka: kylänpaikat

Koordin: N: 6695649 E: 404578 Z: 27

Tutkijat: Suhonen 2007 inventointi, Jussila & al 2020 kartoitus

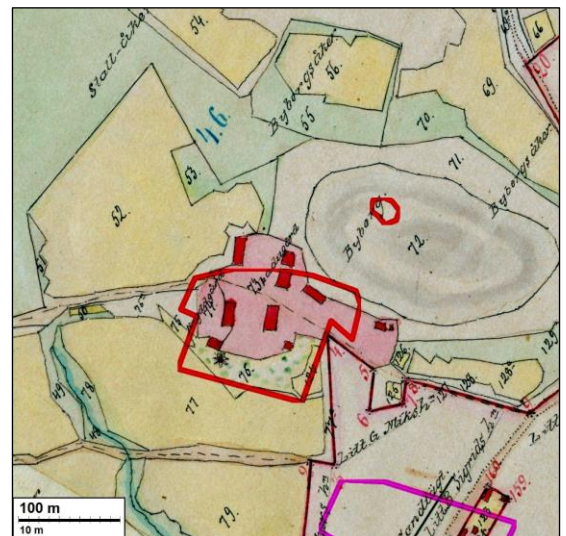
Sijainti: Paikka sijaitsee Sipoon vanhasta kirkosta 1,9 km pohjoiseen.  
 Huomiot: Suhonen 2007: Peter Nassokin sai vuonna 1611 kolmelle Nikkilässä sijainneelle tilalleen säterioikeudet. Tiloista muodostui Nikkilän kartanon perusta. Kartanon nykyinen päärakennus on peräisin 1700-luvun lopulta. Vanhan kartanon tontin ilme on edelleen suurelta osin alkuperäisenkaltainen ja vanha pihapiiri on suurelta osin jäljellä; ainoastaan pihaa etelästä rajannut rakennus on purettu. Alueella on rakentamatonta tilaa pihalla ja laidoilla. Etelässä on rinteellä vanha tienpenkere. Alueella on rakenteiden jäännöksiä mm. mahdollisen aiemman päärakennuksen sen kellarin jäänteet.

Jussila & al 2020:

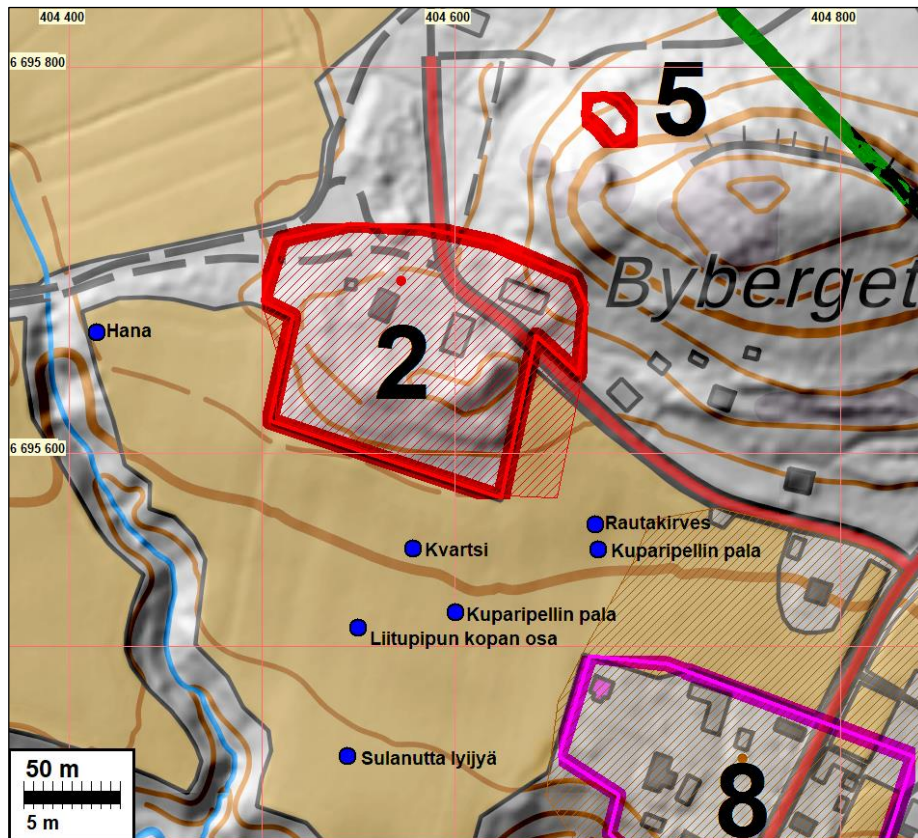
Kartanon tonttimaata ei tarkasteltu. Ympäröivillä pelloilla tehtiin metallinilmainsinhavaintia ja pintapoisointia välttävässä havainnointiolosuhteissa. Kartanon vanhan tonttimaan reunamilla ei pellossa havaittu mitään muinaisjäännökseen viittaavaa. Muinaisjäännöksestä etäämpää pellostä löytyi nykyaikaa vanhempina havaintoina parista kohden kuparipellin kappaleet, sulaneen lyijyn palanen, liitupiipun kopan osa sekä rautakirves. Nämä olivat peltoalueella hajallaan (n. 150 x 200 m laajuisella alalla) eivätkä muodostaneet keskittymää. Kirves vaikutti mm. hyvän kuntosensa takia modernilta. Löytökohdilla syvemmälle kaivetuissa koekuopissa ei havaittu mitään kulttuurikerrokseen viittaavaa kyntökerroksen alla. On siis ilmeistä, että säteri ja sitä edeltäneet kolme taloa tuskin ovat missään vaiheessa sijoittuneet säteriä ympäröivälle peltoalueelle. Kartanon pohjoispuolista rakentamatonta ja heinää kasvavaa, pusikkoista aluetta tarkasteltiin jonkin verran silmän varaisesti ja parilla koekuopalla. Maaperä säterin pohjoispuolen länsiosassa, missä on hienoinen notkelma, on märkää ja savista ja taasen idempänä Bybergetin reunamilla kivikoista ja myös varsin sekoittuneelta vaikuttavaa. Vanhan tonttimaan pohjoispuolelta tuskin on löydettävissä merkkejä mahdollisesta vanhasta, säteriä edeltävästä asutuksesta.

Nykyistä muinaisjäännösrajaa ehdotamme muutettavaksi niin, että siihen ei kuulu peltoaluetta. Muuten rajaus voisi olla entinen.

Ote Ollaksen verotalon tiluskartasta v. 1907. Muinaisjäännösrajaus piirretty päälle punaisella.







Muinaisjäännökset nro 2 ja 5 sekä pellolta metallinilmaisimella löytyneet mielenkiintoisimmat löydöt.



Säterin tonttimaa taustalla metsikössä. Edessä koekuoppa josta liitupiipun kappale.  
Säterin itäpuolelta pellosta löytynyt hyväkuntonenkirves ja länsipuolelta löytynyt hanan osa



### 3 SIPOO NICKBY AUTIO 2 (SÖDERÅKERN)

Mjtunnus: 1000010877  
 Status: kiinteä muinaisjäänös (sm)  
 Ajoitus: historiallinen  
 Laji: asuinpaikka: kylänpaikat

Koordin: N: 6695182 E: 404106 Z: 27

Tutkijat: Suhonen 2007 inventointi, Jussila & al 2020 kartoitus

Sijainti: Paikka sijaitsee Sipoon vanhasta kirkosta 1,4 km pohjoiseen.  
 Huomiot: Suhonen 2007: Samuel Broteruksen vuoden 1699 kartan peltokuviot viittaavat mahdolliseen tonttimaahan. Peltojen ympäröimällä matalalla mäennypyrällä on useita rakennuksen pohjia ja rakennuksen paikaksi sopivia terasseja. Paikalla on ollut vielä 1900-luvulla riihi ja lato.

Jussila & al 2020:

Peltojen ympäröimää metsäsaarekettä, johon muinaisjäänös sijoittuu, ei nyt tarkasteltu, koska se rajautui tutkimusalueen ulkopuolelle. Muinaisjäänöksen itäpuoleinen peltoalue katsottiin tarkoin. Alueella tehtiin kattava metallinilmaisinharavointi sekä pelton pinnan tarkastelu (ns. pintapoiminta), jonka havaintomahdollisuudet olivat sänkipellossa tyydyttävät. Peltoon heti muinaisjäänöksen itäpuolella tehtiin myös muutamia syvemmälle ulottuvia koekuoppia, mutta mitään mainittavaa niissä ei havaittu.

Metallinilmaisinharavoinnissa alueelta löytyi hyvin harvakseltaan muutamia selvästi moderneja metalliesineitä (kuten pullon korkkeja, nykyaikainen nappi) ja metallinkappaleita, sekä joitain lähes kaikille pelloille tavanomaisia fajanssin muruja varsin harvasti. Pelto oli arkeologisessa mielessä "tyhjä" - ei tummempia pelton pinnan aloja eikä palaneita kiviä, ei löytö- tai muita havaintotihentymiä. Muinaisjäänös ei siis ulotu metsäsaarekkeen itäpuoleiseen peltoon. Muinaisjäänöksen itärajaa siirtäisimme siis hiekan länteen, lähemmäksi peltosaarekkeen itäreunaa.



Muinaisjäänösrajaus punaisella. Taustalla vanha rajausta ohuella punaisella viivoituksella. Rajausta siirrettiin itäreunalla hiukan länteen.





Muinaisjäännös taustan metsäsaarekkeessa. Etualalla koekuoppa ja tutkimusvälineet. Lounaaseen. Oikealla kuva muinaisjäännöksen itäreunalta itään. Taustalla arkeologit tutkivat peltoa metallinilmaisimella ja silmänvauraisesti pellon pintaa.

#### **4 SIPOO NICKBY ITÄPUOLI**

Mjtunnus:

Status: kiinteä muinaisjäännös (sm)

Ajoitus: historiallinen

Laji: asuinpaikka

Koordin: N: 6695328 E: 404829 Z: 12

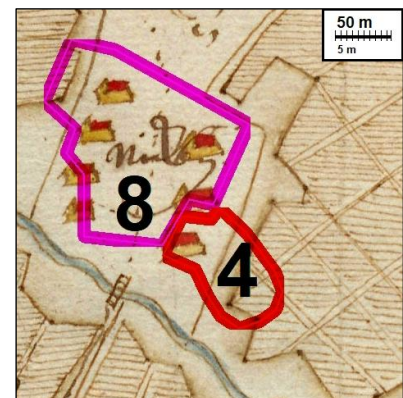
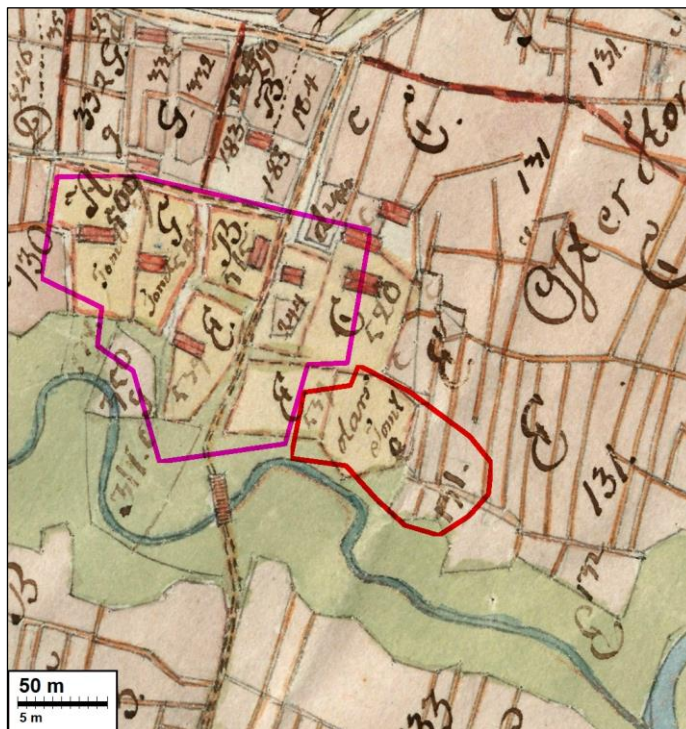
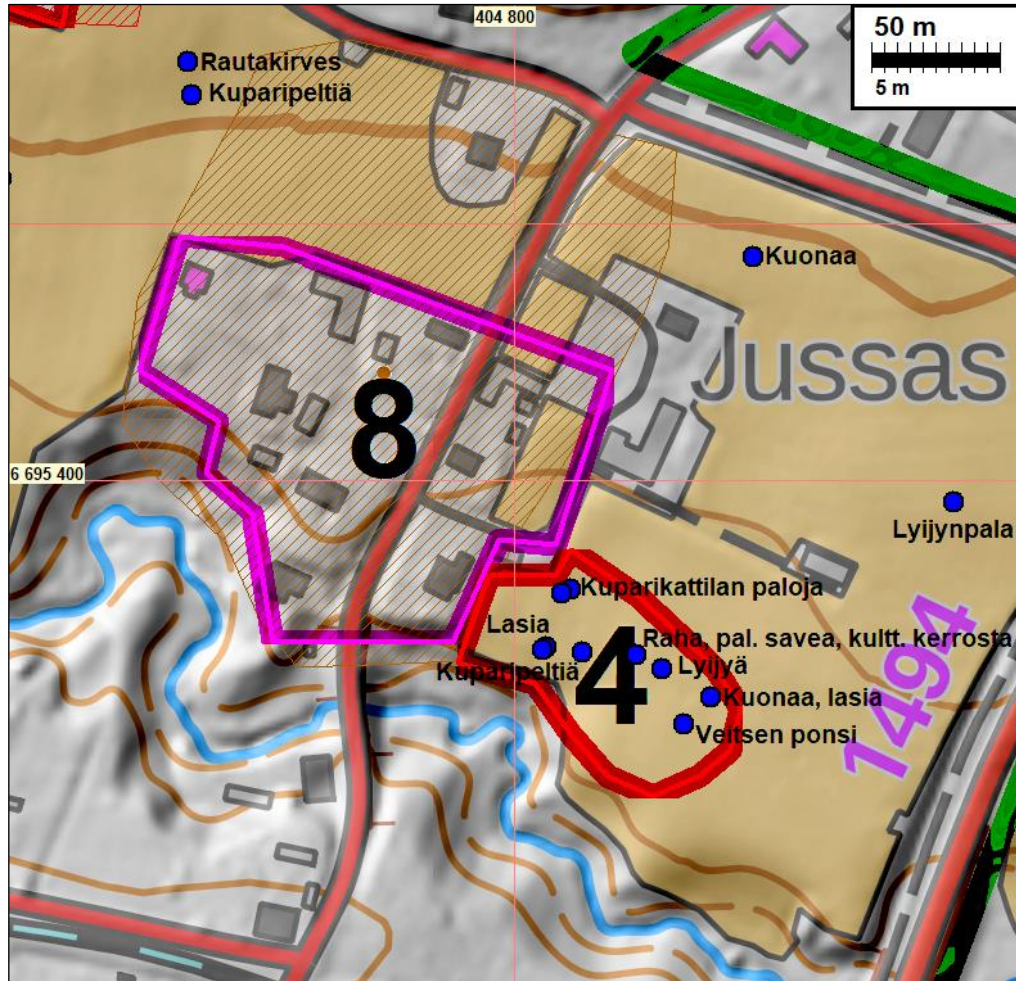
Tutkijat: Jussila & al 2020 kartoitus

Sijainti: Paikka sijaitsee Sipoon vanhasta kirkosta 1,7 km koilliseen.

Huomiot: Nikkilän kylän (Nickby) vanhan tonttimaan itäpuoleisella pellolla havaittiin metallinilmaisinaravoinnissa nykyaikaa selvästi vanhempien löytöjen tihentymä. Muutamassa (mutta ei useimmissa) koekuopissa havaittiin viitteitä mahdollisesta kyntökerroksen alaisesta kulttuurikerroksesta. Löytötiheytymä ulottui pellon itäreunasta n. 90 m kaakkoon jokilaakson jyrkästä reunasta n. 50 m koilliseen. Löytöinä oli mm. kuparipellin kappaleita, vanhaa taso- ja pullolasia, kupariseoksinen veitsen ponsi, lyjyplommeja, yksi ilmeisesti 1600-luvun raha, pronssipadan kappaleita, palaneita kiviä ja palanutta savea. Nyt muinaisjäännökseksi rajatun peltoalueen itäpuolisko on v. 1767 kartalla ollut Olarsin talon tonttimaata.

Löytöjen määrä, tiheys ja laatu (muutakin kuin fajanssin sirpaleita ja viinapullon korkkeja) poikkeavat selvästi muista lähialueen pelloista. Onko kyntökerroksen alla säilynyttä ja tutkimusarvoista muinaisjäännöstä ja sen tarkka rajaus selviävät tarkemmalla, systemaattisella tai koneellisella koekuopituksella.



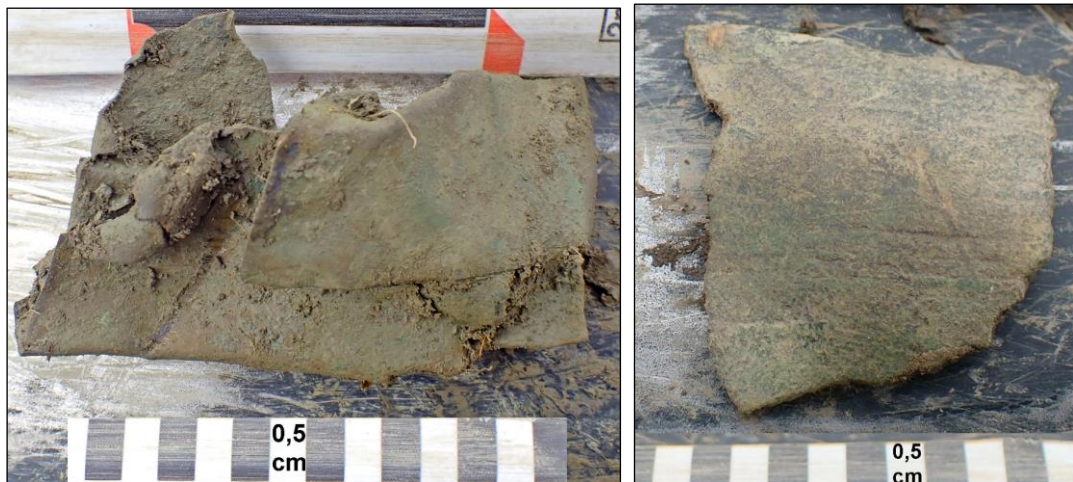


Vasemmalla ote 1767 isojakokartasta ja oikealla ylhäällä v. 1797 kartasta ja oikealla alhaalla v. 1695 kartasta. Päälle on piirretty muinaisjäännösrajaus ja kohteen 8 muun kulttuuriperintökohteen rajaus.





Peltoa Nickbyn kylätontin itäpuolella josta muinaisjäännökseen viittaavia löytöjä. Länteen ja itään.



Kuparipeltiä ja mahdollisesti kuparikattilan sirpale

## **5 SIPOO BYBERGET NW**

Mjtunnus:

Status: kiinteä muinaisjäännös (sm)

Ajoitus: historiallinen

Laji: tunnistamaton: kivrakenne

Koordin: N: 6695774 E: 404680 Z: 35

Tutkijat: Jussila & al 2020 kartoitus

Sijainti: Paikka sijaitsee Sipoon vanhasta kirkosta 2,1 km pohjoiseen.

Huomiot: Nikkilän säteristä runsaat 100 m koilliseen, Byberget mäen luoteisrinteellä on pieni ka-pea tasanne. Muutoin mäenrinne on jyrkkä ja hyvin kivinen. Tasanteella on kolme isohkoa kuoppaa muutaman metrin etäisyydellä toisistaan. Eteläisin, isoin (4 x 4 m), nelisivuinen kuoppa on ilmeisesti kellarikuopan jäännös - siitä on aukko alarinteeseen. Sen etelä - kaakkoispuolella on kaksi pienempää ja matalampaa kuoppaa.



Vanhoissa kartoissa (1695, 1770, 1797, 1840, 1873, 1907, 1912, 1948 ja 1958) paikka on tyhjä kaikissa paitsi v.1873 senaatinkartalla on kartan tarkkuus huomioiden jokseenkin kuoppien kohdalle merkitty pieni ulkorakennus. V. 1907 tiluskartalla (tilat 4 ja 6 säteri) paikka on täysin tyhjä. Kuopat vaikuttivat selvästikin olevan nykyaikaa vanhempia. Ne ovat Nickbyn säterin mailla ja liittyvät säterin elinkeinoihin. Ajoitus voisi olla 1800 luku, mutta vanhempikin on mahdollinen. Tarkkaa ajoitusta ei siis ole. Kuoppajäännökset voisivat olla alustavasti muinaisjäännöksiä. Tarvittaessa tarkemmin tutkimuksin niiden ajoitus ja funktiokin voidaan selvittää ja sitä myöden myös suojelustatus.

Kartta s. 15



Isompi, pohjoisempi kuoppa ja sen etelä-kaakkoispuolella oleva sortuneempi kuoppa.



Kuopat kauempaa etelästä pohjoiseen.

## **6 SIPOO SVÄRDFELT N**

Mjtunnus:

Status: kiinteä muinaisjäännös (sm)

Ajoitus: historiallinen

Laji: tunnistamaton: kivrakenne

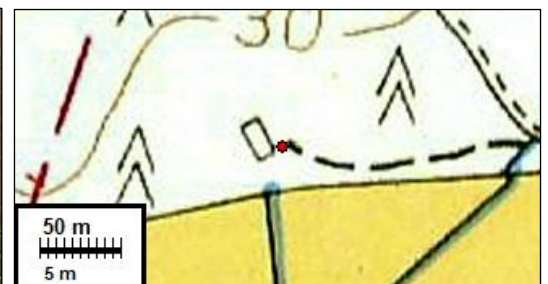
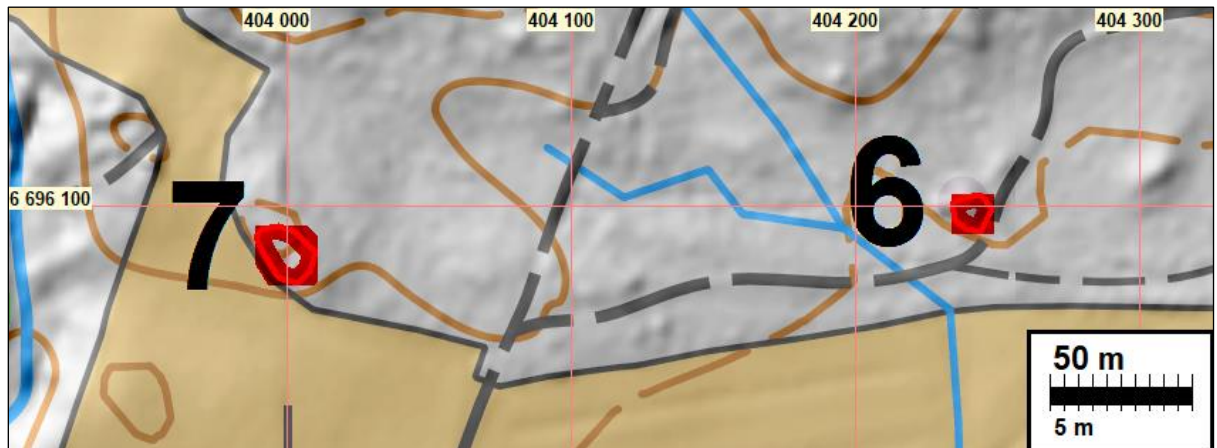
Koordin: N: 6696098 E: 404242 Z: 28

Tutkijat: Jussila & al 2020 kartoitus

Sijainti: Paikka sijaitsee Sipoon vanhasta kirkosta 2,3 km pohjoiseen.

Huomiot: Svärdfelt nimisen pellon reunasta noin 40 m pohjoiseen on märkäpohjaisessa ja tasaisessa metsässä pieni kalliopohjainen kumpare. Sen koillisreunan poikki kulkee kävelytie. Kumpareen keskellä on n. 3 x 3 m kokoinen huolellisesti tehty kivilatomus, mahdollisesti rakennuksen perustus. Kivet ovat kooltaan 20 - 40 cm luokkaa olevia lohkokiviä. Rakenteen jäännös on sammaleen ja kasvillisuuden peittämä. Alue on vanhoilla kartoilla ollut tyhjä v. 1948 topografiselle kartalle saakka. Siinä ja sen jälkeisissä v. 1958 ja 1969 peruskartoissa on heti kumpareen länsipuolelle merkitty lato tms. ulkorakennus. Mutta ei enää 1978 kartalle. Ladon kaakkoisnurkka on ollut noin 6 - 8 m kivilatomuksesta itään, kumpareen itäpuolella. Peruskarttoihin merkitty rakennukselle idästä tuleva polku/vähäinen tie erottuu vielä maastossa ja se on kulkenut heti kivilatomuksen itäpuolelta.

Kivilatomus voi siis olla latoon liittyvä (ajosilta?) mutta toisaalta se on siitä kuitenkin selvästi myös erillään ja voi olla ladosta täysin riippumaton rakennelma. Latomuksen ikä ei siis ole selvillä. Se voi olla 1900-luvun lopulta, mutta yhtä lailla hyvinkin vanha. Sen funktiokaan ei ole varma, vaikkakin se vaikuttaa rakennuksen perustalta.



Yllä ote v. 1969 peruskartasta, jossa kiiveys punaisella pallolla tieuran pään ja ladon välissä. Sen sijainti kyseisellä kartalla on tarkka. Nykykartalle merkitty pellon reunan polku ei ole peruskartan tieura. Se näkyy vielä maastossa pohjoisempänä. Pelto on myös ulottunut hie-man pohjoisemmaksi kuin nykyään.





Kivirakenne koillisesta ja pohjoisesta, alla vasemmalla etelästä jossa rakenne kävelytien takana pusikossa kuvan keskellä, oikealla rakenteen itäreunaa pohjoiseen.



## 7 SIPOO SVÄRDFELT W

Mjtunnus:

Status: kiinteä muinaisjännös (sm)

Ajoitus: historiallinen

Laji: tunnistamaton: maarakenne

Koordin: N: 6696081 E: 403999 Z: 32

Tutkijat: Jussila & al 2020 kartoitus

Sijainti: Paikka sijaitsee Sipoon vanhasta kirkosta 2,3 km pohjoiseen.

Huomiot: Svärdfelt nimisen pellon pohjoisreunan länsipäässä on metsässä laakea ja matala ja pienialainen kumpare (n. 26 x 16 m) joka on muusta ympäristön maastosta poiketen maaperältään hiekkaa ja vähäkivinen. Kumpareen pellon puoleisella reunalla on pitkulainen kuoppa, 2.2 x 1.5 m kokoinen, jossa on aukko pellon suuntaan. Sen pohjalla ja reunavallilla on selkeä maannos. Kuoppa ei siis ole nykyaikainen. Se on ilmeisesti perunakellari tms. säilytyskuoppa. Sen pohjoispuolella on pyöreä, maljamainen kuopanne, halkaisijaltaan n 2 m. Siinä on reunoilla ja keskellä paksu podsol. Se on selkeästi ihmistekoinen. Kuopassa ei ole hiiltä, joten hiilihauta se ei ole. Kuopan funktio on

tuntematon. Samoin ajoitus muutoin kuin että nykyaikainen se ei voi olla. Muutama koekuoppa hiekkakumpareelle ei tuottanut mitään havaintoja. Muusta lähialueesta poiketen se olisi maaperältään ja topografialtaan oiva mesoliittisen kivikauden asuinpaikalle - tai nuorakeraamiselle. Mutta mitään merkkejä esihistoriasta ei paikalla kuitenkaan ole.

kartta s. 21



Mahdollinen säilytyskuoppa, lounaaseen pellon suuntaan.

### **Muu kulttuuriperintökohde**

#### **8 SIPOO NICKBY (NIKKILÄ), KYLÄKESKUS**

Mjtunnus: 1000010874

Status: muu kulttuuriperintökohde (S)

Ajoitus: historiallinen

Laji: asuinpaikka: kylänpaikat

Koordin: N: 6695416 E: 404751 Z: 15

Tutkijat: Suhonen 2007 inventointi, Jussila & al 2020 kartoitus

Sijainti: Paikka sijaitsee Sipoon vanhasta kirkosta 1,8 km pohjoiseen.

Huomiot: Suhonen 2007: Nickby kylä mainitaan ensimmäisen kerran 30.9.1442 (Nyberg 1931, s.338). Nickbyssä oli vuonna 1543 kymmenen tilaa. Nimeltä tunnetaan Gubbis, Jåffs, Jussas, Klockars, Mix, Ollas ja Segers. Kolme nimeltä tuntematonta tilaa muodosti vuonna 1610 pohjan Nickbyn säterille. Nickbyn käytössä olleet tilat jakaantuivat 1600-luvun lopulla kahdelle tonttimaalle: 1) säteri; 2) kylä: Gubbis, Jåffs, Jussas, Klackars, Mix, Ollas ja Segers. Nickbyn kyläkeskus on pysynyt käytössä nykyaikaan saakka. Tonttimaata jakaantuu edelleen seitsemään kyläraitin varrella olevaan osaan niin kuin



1600-luvun lopulla. Toisaalta alue on omakotitaloistunut ja menettänyt samalla lähes täysin vanhan ilmeensä. Rakentamaton tilaa on pihoidilla ja laidoilla. Alueella on pääasiassa raskasrakenteisia taloja.

Jussila & al 2020:

Vanhan kylätontin aluetta ympäröivillä pelloilla tehtiin arkeologinen tarkkuusinventointi, jossa peltoalueet käytiin läpi metallinilmaisinharavoinnilla ja silmänvaraisella pintapöiminnällä, jonka havaintomahdollisuudet olivat peltojen sängien tai kasvillisuuden takia pääosin vain välttävät. Arkeologisen muun kulttuuriperintökohteen aluerajauksista tarkistettiin niin, että nyt tutkitut peltoalueet rajattiin siitä pois koska niissä ei havaittu mitään merkkejä siitä, että pellossa voisi olla suojeltavia arkeologisia jäännöksiä tai että vanhat tonttimaat olisivat ulottuneet nykyiselle pelloille.

Uusi muun kulttuuriperintökohteen aluerajaus kattaa vanhan kylätontin alueen, joka on ollut kautta-aikojen intensiivisesti käytössä ja edelleenkin asuttua ja rakennettua. Ei kuitenkaan ole aivan mahdotonta, etteikö talojen välisillä pihamailla voisi olla maan alla säilyneenä merkkejä vanhimmasta asutuksesta - ilmeisesti kuitenkin vain suppeilla aloilla. Mitään konkreettista näyttöä siitä ei kuitenkaan ole, joten kylätontin alue ei voi olla muinaisjäännös. Pääosin nykyaikaisesta rakennuskannasta huolimatta alue on kuitenkin edelleen vanhan kylätontin omainen ja sen voi alueelta edelleenkin hahmottaa. Siinä mielessä aluetta voisi suojella kaavoituksen keinoin, muuna kulttuuriperintökohteena, kuten aiemminkin. Alueen länsipuoleisella pellolla havaittiin merkkejä muinaisjäännöksestä, jonne tehtiin alustava muinaisjäännösrajaus ja muinaisjäännös Nickby E.

Kartta s. 18



Kylätontti pellon takana luoteesta ja alla kaakosta – kuvien oikeissa puoliskoissa.



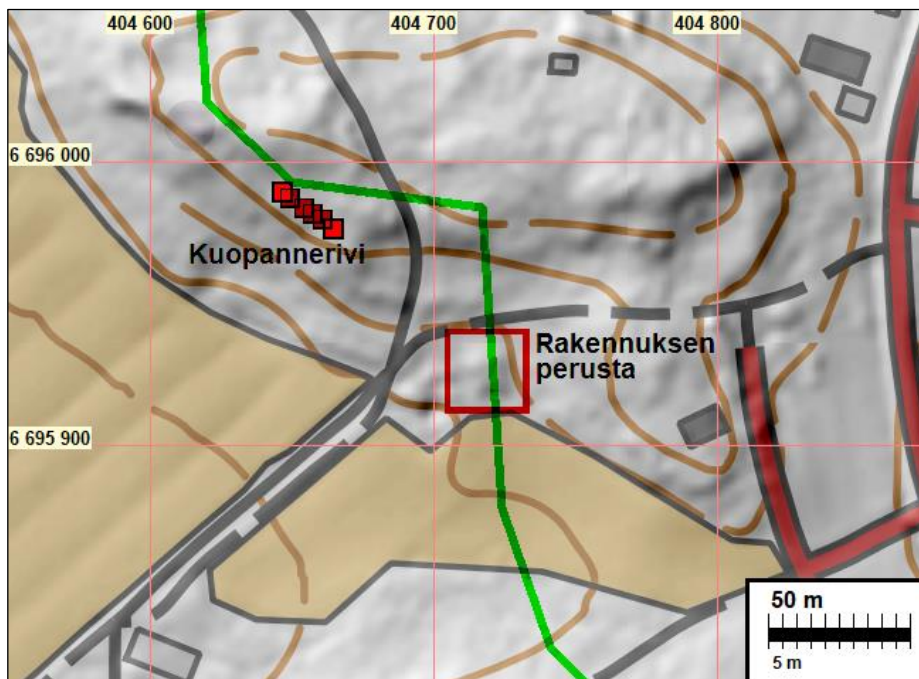
### Muita havaintoja

#### **Eräitä nykyaikaisiksi todettuja jäännöksiä:**

Alueen koillisreunamalla, Bybergetin pohjoispuolisen mäenkumpareen etelärinteellä on rakennuksen perustan jäännös ja sen länsipuolella rivi nelisivuisia pienehköjä kuopanteita.

**Rakennuksen perusta** on paikassa N 6695926 E 404719. Se erottuu matalana, nelisivuisena kumpareena myös laserkeilausaineistossa. Paikalla on n. 9 x 5 m kokoinen kivijalka ja myös uunin raunio. Paikalla on nykyaikaista rojua maaperässä (sinkkiämpäri jne.). Paikan lounaispuolella on jonkinlainen kaivanto, ilmeisesti maanottoa.

Vanhoissa kartoissa 1695 - 1912 paikka ja lähialue on tyhjä, V. 1952 peruskartalla paikalla on asuinrakennus ja rykelmä ulkorakennuksia. Paikalla on asuinrakennus vielä 1969 kartalla mutta ulkorakennukset ovat hävinneet. Rakennus on merkitty v- 1978 kartalla kylmäksi ja v. 1991 kartalta (kartoitus 1988) se on hävinnyt. Paikalla on siis ollut asuinrakennus aikaisintaan 1915 ja se on purettu viimeistään 1988. Kyseessä on siis 1900 luvun rakennuksen jäännös. Sellaisia ei ole arkeologisin perustein suojeltu mitenkään.



**Kuopannerivi** sijaitsee edellä kuvatusta rakennuspohjasta 70 m luoteeseen, mäen loivalla etelärinteellä, ampumaradalle vieneen tien länsipuolella (N 6695983 E 404653). Tasaisemmalla rinteeseen osalla on rivissä, toisissaan kiinni kuusi nelisivuista matalaa painannetta, kooltaan n. 2,5 x 2,5 m ja niiden välillä matalat vallit. Kaikkiaan rakennelma on 20 m pituinen. Muutamassa kuopanteessa on aivan nykyaikaista sinkittyä peltiä ja lähes ruostumatonta rautarajua jota pilkistää maasta esiin. Mitään maanosta ei ole, vain sekoittunutta maata. Missään vanhassa kartassa (1695 – 1991) ei ole kohdalla mitään merkintöjä. Paikalla vaikuttaisi olleen jonkinlainen peltikattoinen monihuoneinen parakki. Mieleen tulee mm. minkkitarha tai koiratarha. Voisiko jäännös kenties liittyä pohjoisempaan sijainneeseen ampumarataan jonne vievä tie on aivan vieressä. Rakennelma on selvästi nuori, mutta puustosta päätellen kuitenkin useita kymmeniä vuotta vanha – 1900 luvulta.





Matalien nelikulmaisten kuopanteiden rivi rinneessä. Yllä olevassa kuvassa luoteisimman kuopan pohjalla, kuvan keskellä, kasvaa vihreää ruohoa ja närettä, josta kuopanteen muoto hyvin erottuu. Vasemmalla yksi neliön muotoinen ja matalavallinen kuopanne.

### Kvartsi- ja piihavainto

Alueen lounaiskulmasta, muinaisjäänneksen 1 (Autio 1) metsäsaarekkeen länsipään länsi- ja lounaispuolelta löytyi pellostä kaksi kvartsi iskosta ja pii-iskos noin 60 etäisyydeltä toisistaan. Kvartsit vaikuttavat iskoksilta, mutta alueella on suurikiteistä graniittikiveä (pegmatiittia) josta irronneita kvartsin paloja on yleisesti siellä täällä. Nämä vaikuttavat kuitenkin isketyiltä. Pii-iskos on pieni eikä siitä voi sanoa onko kyse tulus- tai pyssypiistä vaiko esihistoriallisesta piistä. Löytöalueen pelto oli lähes täysin avoin ja havaintomahdollisuudet olivat siinä hyvät. Pelto katsottiin hyvin tarkasti, neliö neliöltä, mutta mitään muuta mahdollisesti esihistoriaan viittaavaa ei alueella havaittu. Maaperä alueella on savi ja ylempänä savinen moreeni. Löytöpaikoille tehtiin myös jokunen koekuoppa, mutta mitään ihmistoimintaan viittaavaa ei kyntökerroksen alla ollut. Korkeustason (20 - 25 m), sijainnin ja topografian puolesta paikalla voisi olla kivikautinen asuinpaikka, mutta kun hyvistä havainnointiolosuhteista huolimatta paikalta ei löytynyt enempää viitteitä mahdollisesta esihistoriasta kuin em. kaksi kvartsia ja pii, niin se jää hajalöytöpaikaksi.

